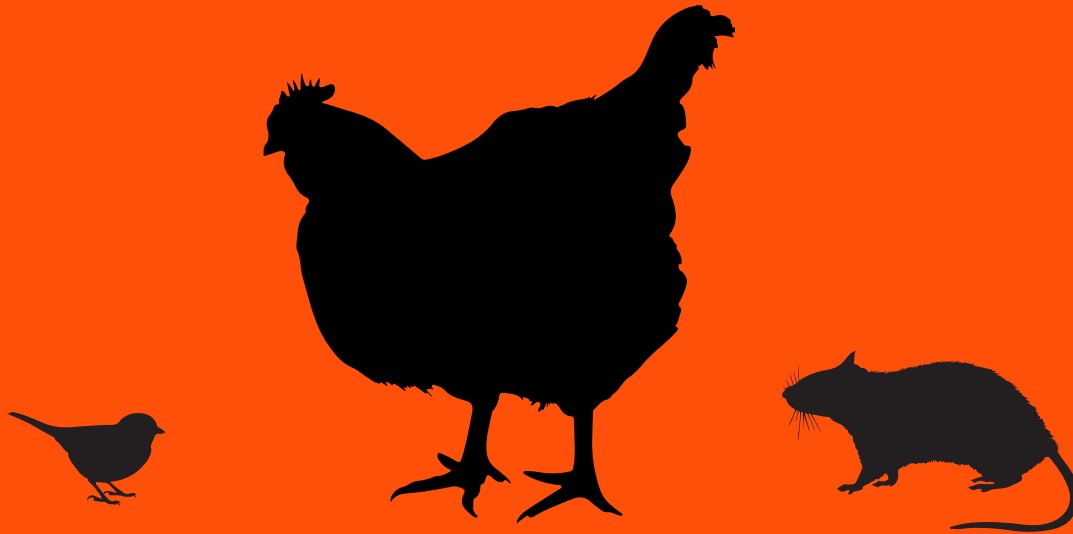


Fodrer du høns eller fugle?



Så har du måske rotter



Effektiv forsyning,
til for dig

Slip for rotter, når du fodrer høns eller fugle

Rotter æder både hønsefoder, æg og kyllinger og kan smitte mennesker og dyr med sygdomme.

Rotter kan sagtens undgås, men det er vigtigt, at du følger nogle enkle råd:

- **Strø ikke foderet** over hele hønsegården, men fjern foderrester ved dagens afslutning eller oftere. **Begræns foderområdet** til hønsene til et hjørne. **Hæng foderbeholderen** op i en snor fra loftet. Om aftenen kan du den hæve yderligere, da hønsene ikke spiser om natten. Ellers hæv foderbeholderen (gerne af metal) op fra jorden og **læg en bakke under foderet**, så det er nemt at rydde op efter hønsene.
- **Opbevar hønsefoder** i en lukket beholder, så det ikke tiltrækker rotter.
- **Hønsehuset bør hæves** mindst 35–40 cm over jorden for ikke at give rotterne et skjulested, plus du får et tørt sted til hønsenes støvbadning.
- **Undgå tæt beplantning** omkring hønsegårde, da rotter kravler op af beplantningen.
- **Grav voliere-tråd/plader ned** i 60 cm dybde rundt om hønsegården – maskenet på under 2 cm.
- **Hold rent.** Madrester og store mængder hønseekscrementer tiltrækker rotter.

Tegn på rotter

Rotter lugter og larmer på en helt anden måde end mus.

Der er fire typiske tegn som viser, at der er rotter på færde:

- **En sur lugt af kloak**
- **Rotteekskremitter**
- **Umotiverede huller i jorden**
- **Kradsen og piben**

Anmeldelse af rotter

Hvis du ser rotter eller tegn på dem, skal du anmelde det med det samme til din kommune.

Det gør du nemt og hurtigt på:

Holbæk Kommune:

<https://holbaek.dk/borger/bolig-og-byggeri/skadedyr-og-skimmel/rotter/>

Roskilde Kommune:

<https://roskilde.dk/borger/bolig/anmeld-rotter>

Lejre Kommune:

<https://www.lejre.dk/borger/bolig-og-byggeri/min-ejendom/anmeld-rotter/>



Effektiv forsyning,
til for dig